

Kırıkkale İli 2016-2017 Yılları Ekonomik Verileri

İhracatçı Firma Sayısı

Kırıkkale ilinde ihracatçı firma sayısı 2016 yılında 15, 2017 yılında 17'dir. Buna göre % 13,3'lük bir artış vardır. Türkiye genelindeki ihracatçı sayısı ise 2016 yılında 62.694 ve 2017 yılında 66.707'dir. Dolayısıyla toplam ihracatçı içindeki oranı yaklaşık 2016 yılında % 0,02 ve 2017 yılında % 0,03'dür.¹ Kırıkkale nüfusunun, Türkiye nüfusuna oranı % 0,35 olduğu göz önünde bulundurulduğunda, ihracatçı sayısının düşük olduğu görülmektedir.

İhracat ve İthalat Hacmi ²

Kırıkkale ilinde 2016 yılında gerçekleştirilen ihracat tutarı yaklaşık 19.913.000 dolardır. 2017 yılının açıklanan ilk 11 ayında gerçekleştirilen toplam ihracat ise 17.694.000 dolardır. Bu verilere göre 2016 yılında aylık ortalama 1.659.397 dolar ihracat gerçekleştirilmiştir. 2017 yılının ilk 11 ayı için aylık ortalama 1.608.591 dolar ihracat gerçekleştirilmiştir. Dolayısıyla 2017 yılında ay bazında yaklaşık % 3'lük bir düşme görülmektedir. Ancak 2017'nin Ocak, Nisan, Mayıs, Haziran, Ekim ve Kasım aylarında, 2016'nın aynı dönemlerine göre yüksek düzeyde ihracat gerçekleştirildiği tespit edilmektedir. İhracat verilerinin 2016 ve 2017 yıllarında aylara göre değişimi aşağıdaki tablo ve şekilde görülmektedir:

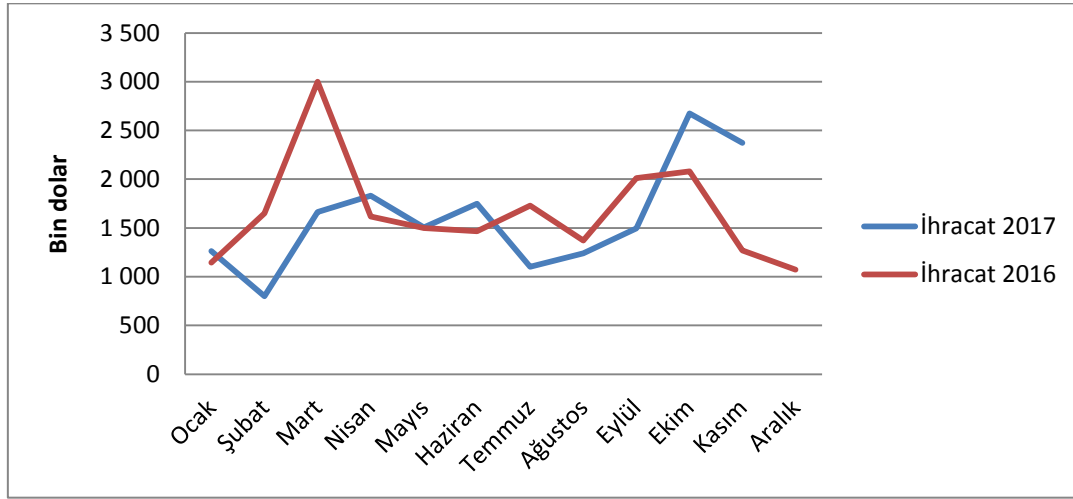
Tablo 1. 2016 ve 2017 yıllarında Aylara Göre İhracat Hacmi

<i>bin dolar</i>	Ocak	Şubat	Mart	Nisan	Mayıs	Haziran	Temmuz	Ağustos	Eylül	Ekim	Kasım	Aralık	Toplam
2017	1 262	801	1 662	1 831	1 507	1 748	1 101	1 239	1 496	2 675	2 373	-	17 694
2016	1 146	1 649	2 998	1 618	1 499	1 468	1 729	1 371	2 013	2 081	1 271	1 071	19 913

¹ <https://bakanrapor.ekonomi.gov.tr/detay.cfm?MID=48>, 7.12.2017.

² tuik.gov.tr, 10.01.2017.

Şekil 15.'de 2016 ve 2017 yıllarında Kırıkkale'de gerçekleştirilen ihracat verileri özetlenmektedir:



Şekil 1. Kırıkkale İli İhracat Hacmi

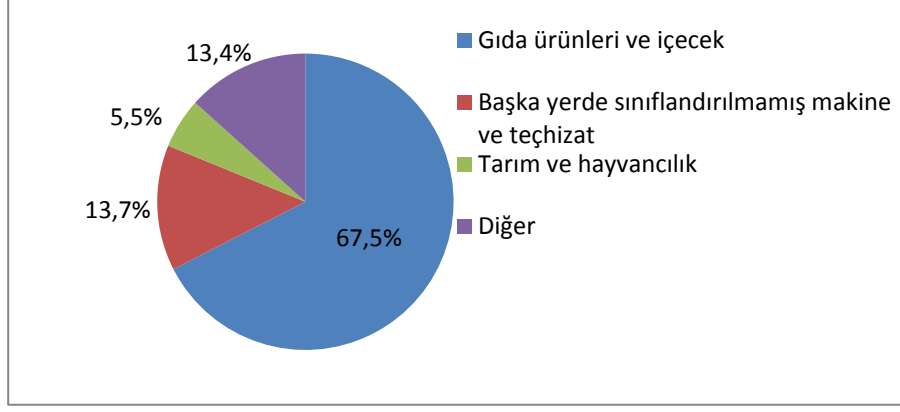
İhracatın Sektörlere Göre Dağılımı

2017 yılında (11 aylık) gerçekleştirilen ihracatın ürün gruplarına göre dağılımı incelendiğinde, en önemli payı “gıda ürünleri ve içecek”, “başka yerde sınıflandırılmamış makine ve teçhizat” ve “kimyasal madde ve ürün” ürün gruplarının aldığı görülmektedir. Üç ürün grubunun ihracattaki payı 2017 yılında % 87, 2016 yılında ise % 88’dir.

Tablo 2. 2017 Yılı Ürün Gruplarına Göre İhracat

Gıda ürünleri ve içecek	11.940.311
Başka yerde sınıflandırılmamış makine ve teçhizat	2.423.252
Tarım ve hayvancılık	968.069
Kimyasal madde ve ürünler	931.969
Plastik ve kauçuk ürünleri	778.830
Metal eşya sanayi (makine ve teçhizatı hariç)	275.819
Metalik olmayan diğer mineral ürünler	126.556
Tekstil ürünleri	115.558
Mobilya ve başka yerde sınıflandırılmamış diğer ürünler	86.042
Motorlu kara taşıtı ve römorklar	18.013
Başka yerde sınıflandırılmamış elektrikli makine ve cihazlar	8.047
Kağıt ve kağıt ürünleri	7.358
Taşocakçılığı ve diğer madencilik	5.100
Ana metal sanayi	4.549
Radyo, televizyon, haberleşme teçhizatı ve cihazları	3.919
Ağaç ve mantar ürünleri (mobilya hariç); hasır vb. örülerek yapılan maddeler	1.104
2017 Yılı Toplam İhracat (bin dolar)	17.694.496

Aşağıdaki şekilde 2017 yılında ürün gruplarına göre gerçekleştirilen ihracat özetlenmektedir:



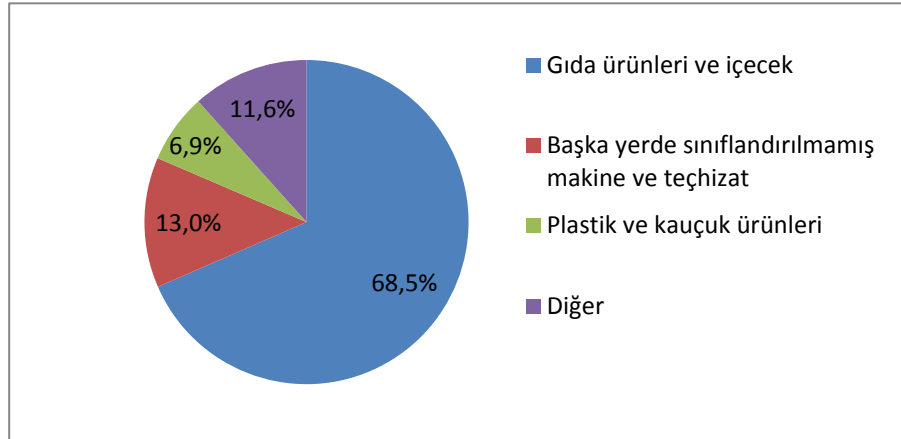
Şekil 2. 2017 Yılı Ürün Gruplarına Göre İhracat

2016 yılında gerçekleştirilen ihracatın ürün gruplarına göre dağılımı incelendiğinde, 2017 yılına göre ilk iki ürün grubu sırası değişmezken, üçüncü sırayı “plastik ve kauçuk ürünleri” almıştır.

Tablo 3. 2016 Yılı Ürün Gruplarına Göre İhracat

Gıda ürünleri ve içecek	13.631.363
Başka yerde sınıflandırılmamış makine ve teçhizat	2.588.353
Plastik ve kauçuk ürünleri	1.377.344
Metal eşya sanayi (makine ve teçhizatı hariç)	1.108.799
Kimyasal madde ve ürünler	622.039
Tarım ve hayvancılık	174.528
Tıbbi aletler; hassas optik aletler ve saat	125.873
Başka yerde sınıflandırılmamış elektrikli makine ve cihazlar	63.405
Metalik olmayan diğer mineral ürünler	63.154
Ana metal sanayi	38.630
Motorlu kara taşıtı ve römorklar	31.696
Tekstil ürünleri	27.731
Mobilya ve başka yerde sınıflandırılmamış diğer ürünler	25.194
Radyo, televizyon, haberleşme teçhizatı ve cihazları	15.444
Kok kömürü, rafine edilmiş petrol ürünleri ve nükleer yakıtlar	15.300
Atık ve hurdalar	3.505
Diğer ulaşım araçları	410
2016 Yılı Toplam İhracat (bin dolar)	19.912.768

Aşağıdaki şekilde 2016 yılında ürün gruplarına göre gerçekleştirilen ihracat özetlenmektedir:



Şekil 3. 2016 Yılı Ürün Gruplarına Göre İhracat

İthalat Hacmi

Kırıkkale ilinde 2016 yılında gerçekleştirilen ithalat yaklaşık 17.447.000 dolardır. 2017 yılının ilk 11 ayında ise yaklaşık 8.711.000 dolar ithalat gerçekleştirilmiştir. Buna göre aylara göre ortalama ithalat yaklaşık 1.420 bin dolardan, 792 bin dolara gerilemiştir. Bu durum ithalatta ilk 11 ay için yaklaşık % 44 düşme olduğunu göstermektedir. Ayrıca ithalat hacmi, aylara göre belirgin şekilde dalgalı bir seyir izlemiştir. İlgili ithalat verileri aşağıdaki gibidir:

Tablo 4. 2016-2017 Yıllarında Aylara Göre İthalat Hacmi

bin dolar	Ocak	Şubat	Mart	Nisan	Mayıs	Haziran	Temmuz	Ağustos	Eylül	Ekim	Kasım	Aralık	Toplam
2017 Yılı	386	468	379	568	1 090	1 540	504	585	1 367	543	1 283	-	8 711
2016 Yılı	185	1 399	1 971	1 241	2 021	1 244	1 932	2 027	596	2 827	177	1 826	17 447

İthalatın Ürün Gruplarına Göre Dağılımı

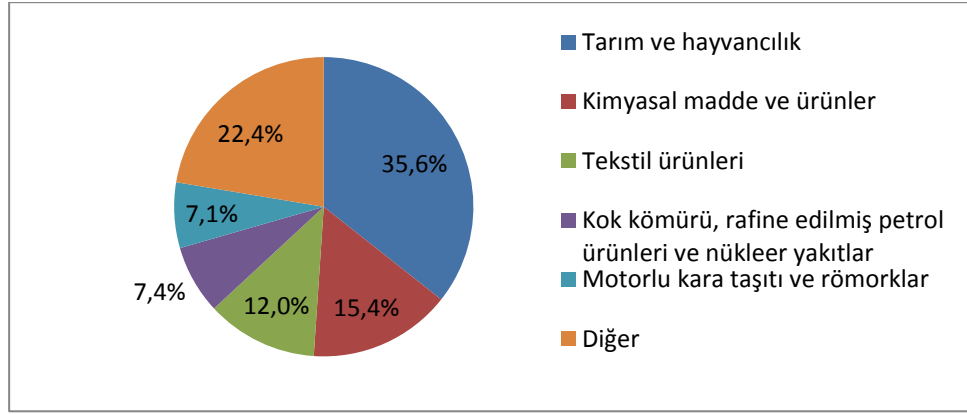
2017 yılında (11 aylık) gerçekleştirilen ithalatın ürün gruplarına göre dağılımı incelendiğinde, "tarım ve hayvancılık", "kimyasal madde" ve "tekstil ürünleri" ilk üç sıradadır. Bu üç ürün grubu, 2017 yılındaki toplam ithalatın % 63,1'ini oluşturmaktadır.

Tablo 5. 2017 Yılı Ürün Gruplarına Göre İthalat Hacmi

Tarım ve hayvancılık	3.104.171
Kimyasal madde ve ürünler	1.344.261
Tekstil ürünleri	1.048.707
Kok kömürü, rafine edilmiş petrol ürünleri ve nükleer yakıtlar	648.216
Motorlu kara taşıtı ve römorklar	616.661
Başka yerde sınıflandırılmamış makine ve teçhizat	488.848
Mobilya ve başka yerde sınıflandırılmamış diğer ürünler	333.890
Başka yerde sınıflandırılmamış elektrikli makine ve cihazlar	292.425
Radyo, televizyon, haberleşme teçhizatı ve cihazları	240.362

Gıda ürünleri ve içecek	219.253
Tıbbi aletler; hassas optik aletler ve saat	154.339
Ağaç ve mantar ürünleri (mobilya hariç); hasır vb. örülerek yapılan maddeler	100.329
Metalik olmayan diğer mineral ürünler	78.470
Plastik ve kauçuk ürünleri	22.200
Metal eşya sanayi (makine ve teçhizatı hariç)	14.344
Ana metal sanayi	3.098
Giyim eşyası	1.228
Büro, muhasebe ve bilgi işleme makinaları	493
Toplam İthalat (bin dolar)	8.711.295

2017 yılının 11 ayında gerçekleştirilen ithalatın ürün gruplarına göre dağılımı aşağıdaki şekilde özetlenmektedir:



Şekil 4. 2017 Yılı Ürün Gruplarına Göre İthalat Hacmi

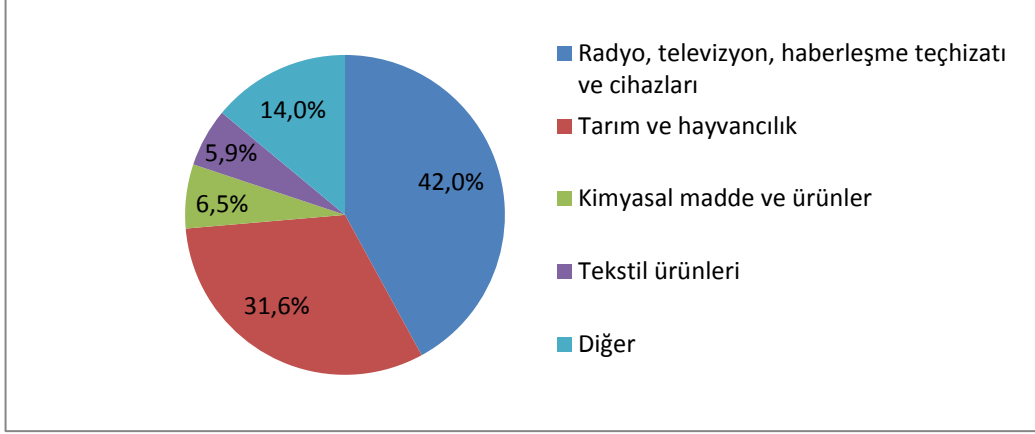
2016 yılında gerçekleştirilen ithalat içerisinde ilk üç sıradaki ürün grupları; “radyo, televizyon, haberleşme teçhizatı ve cihazları”, “tarım ve hayvancılık” ve “kimyasal madde ve ürünler”dir. Bu üç ürün grubu toplam ithalatın % 80,1’ini oluşturmaktadır.

Tablo 6. 2016 Yılı Ürün Gruplarına Göre İthalat Hacmi

Radyo, televizyon, haberleşme teçhizatı ve cihazları	7.334.566
Tarım ve hayvancılık	5.512.824
Kimyasal madde ve ürünler	1.130.560
Tekstil ürünleri	1.031.645
Ana metal sanayi	453.071
Mobilya ve başka yerde sınıflandırılmamış diğer ürünler	404.577
Metal eşya sanayi (makine ve teçhizatı hariç)	358.643
Gıda ürünleri ve içecek	339.896
Başka yerde sınıflandırılmamış makine ve teçhizat	318.373
Kok kömürü, rafine edilmiş petrol ürünleri ve nükleer yakıtlar	308.990
Tıbbi aletler; hassas optik aletler ve saat	175.737
Motorlu kara taşıtı ve römorklar	28.399
Plastik ve kauçuk ürünleri	21.020

Atık ve hurdalar	16.839
Metalik olmayan diğer mineral ürünler	8.167
Başka yerde sınıflandırılmamış elektrikli mekına ve cihazlar	3.450
Basım ve yayım; plak, kaset vb.	362
Giyim eşyası	196
Toplam İthalat (bin dolar)	17.447.315

2016 yılında gerçekleştirilen ithalatın ürün gruplarına göre dağılımı aşağıdaki şekilde özetlenmektedir:



Şekil 5. 2016 Yılı Ürün Gruplarına Göre İthalat Hacmi

Açılan ve Kapanan Şirket ve Gerçek Kişi İşletme Sayısı ³

2016 yılında Kırıkkale ilinde açılan işletme sayısı 132'dir. Kapanan işletme sayısı ise 45'dir. 2017 yılının ilk 11 ayında açılan işletme sayısı 144 ve kapanan işletme sayısı 20'dir. Buna göre 2016 yılına göre 2017 yılında, açılan işletme sayısında artış (yaklaşık %9), kapanan işletme sayısında ise azalış (yaklaşık % 6) vardır. Aşağıdaki tabloda 2016 ve 2017 yıllarında kurulan ve kapanan şirket ve gerçek kişi işletmelerine yönelik sayılar görülmektedir:

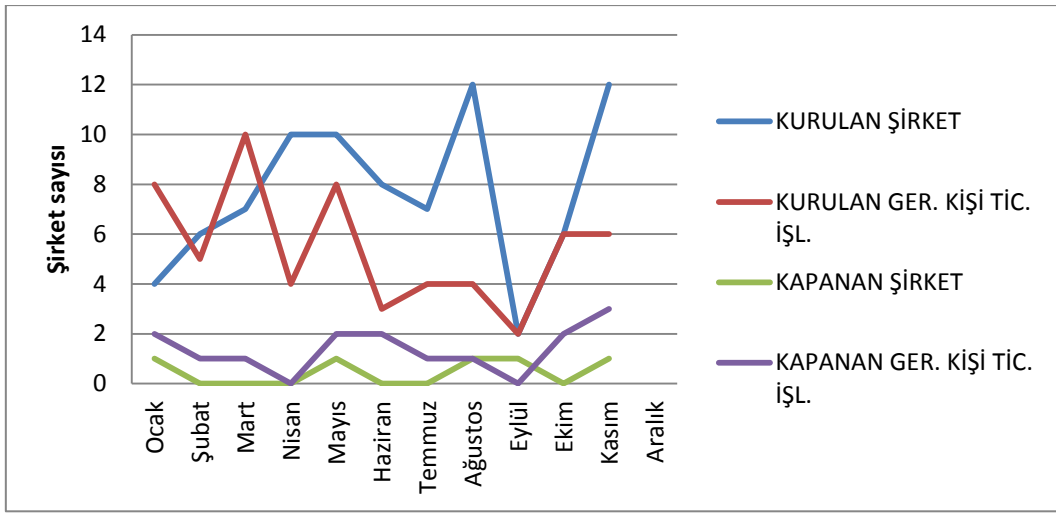
Tablo 7. 2016-2017 Kırıkkale İlinde Açılan ve Kapanan İşletme Sayıları

2017	KURULAN		KAPANAN		2016	KURULAN		KAPANAN	
	ŞİRKET	GER. KİŞİ TİC. İŞL.	ŞİRKET	GER. KİŞİ TİC. İŞL.		ŞİRKET	GER. KİŞİ TİC. İŞL.	ŞİRKET	GER. KİŞİ TİC. İŞL.
Ocak	4	8	1	2	Ocak	9	8	1	7
Şubat	6	5	0	1	Şubat	5	8	0	2
Mart	7	10	0	1	Mart	11	5	0	4
Nisan	10	4	0	0	Nisan	6	5	2	0
Mayıs	10	8	1	2	Mayıs	9	5	0	2
Haziran	8	3	0	2	Haziran	10	5	1	1
Temmuz	7	4	0	1	Temmuz	3	1	1	0

³ <https://www.tobb.org.tr/BilgiErisimMudurlugu/Sayfalar/KurulanKapananSirketistatistikleri.php>, 7.12.2017.

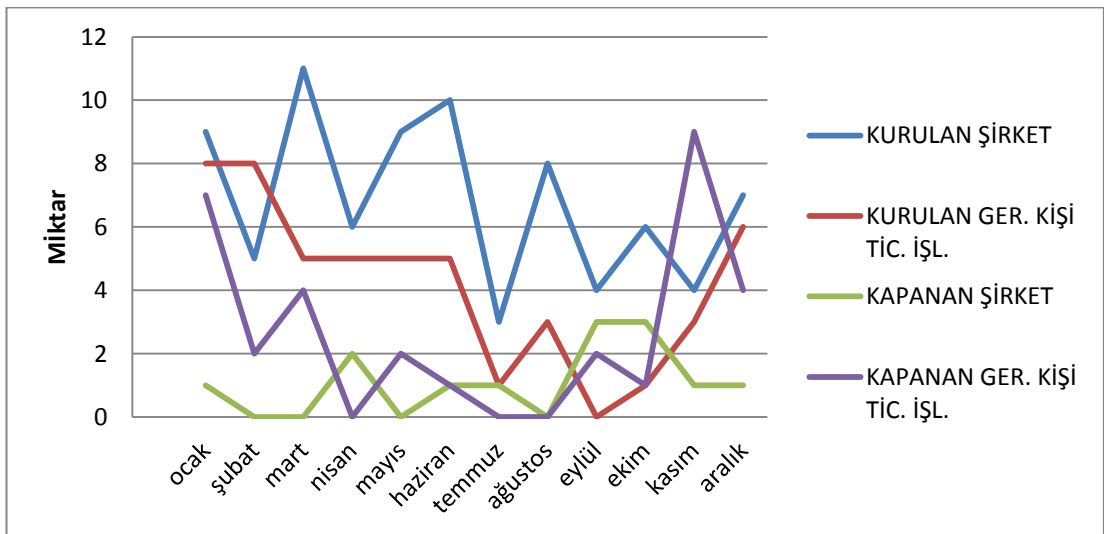
Ağustos	12	4	1	1	Ağustos	8	3	0	0
Eylül	2	2	1	0	Eylül	4	0	3	2
Ekim	6	6	0	2	Ekim	6	1	3	1
Kasım	12	6	1	3	Kasım	4	3	1	9
Aralık	-	-	-	-	Aralık	7	6	1	4
Toplam	72	54	4	12		82	50	13	32

2017 yılında kurulan ve kapanan işletme sayıları incelendiğinde; kurulan işletme sayılarının her dönem kapanan işletme sayısından yüksek olduğu, kurulan şirket sayısının gerçek kişi işletme sayısına göre genellikle daha fazla olduğu ve kapanan gerçek kişi işletme sayısının kapanan şirket sayısından genellikle yüksek olduğu görülmektedir:



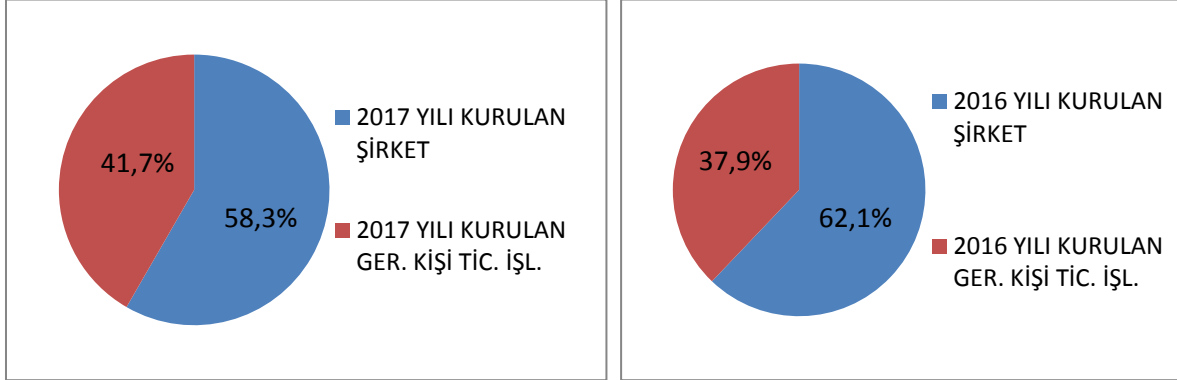
Şekil 6. 2017 Yılı Kırıkkale'de Kurulan ve Kapanan İşletme Sayısı

2016 yılında kurulan ve kapanan işletme sayıları şekil yardımıyla incelendiğinde; genel olarak dalgalı bir seyir gözlenmektedir. Özellikle Kasım ayında kapanan gerçek kişi işletme sayısının 9 olması dikkat çekmektedir.



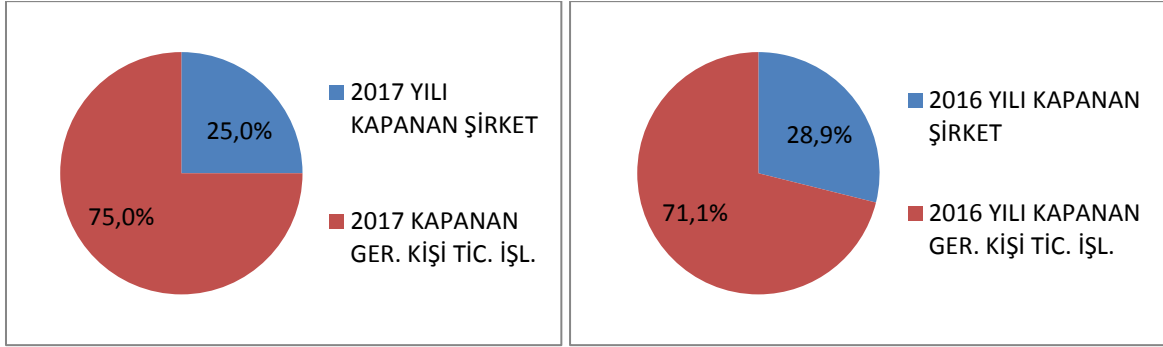
Şekil 7. 2016 Yılı Kırıkkale'de Kurulan ve Kapanan Şirket Sayıları

Kırıkkale’de 2017 (11 aylık) ve 2016 yıllarında kurulan işletmelerin şirket ve gerçek kişi işletme dağılımları aşağıdaki şekilde özetlenmektedir:



Şekil 8. 2016 ve 2017 Yıllarında Kurulan İşletmelerin Türüne Göre Dağılımı

Kırıkkale’de 2017 (11 aylık) ve 2016 yıllarında kapanan işletmelerin şirket ve gerçek kişi işletme dağılımları aşağıdaki şekilde özetlenmektedir:



Şekil 9. 2016 ve 2017 Yıllarında Kapanan İşletmelerin Türüne Göre Dağılımı

İşyeri, Esnaf ve Sigortalı Sayıları

SGK tarafından açıklanan Ekim 2017 verilerine göre 4/a kapsamında toplam 4.978 işyeri olup, bunlar büyüklüğüne göre incelendiğinde 500 kişiden fazla çalışanı olan işletme sayısı 7’dir. 250 ile 499 arasında çalışanı olan işletme sayısı ise 2’tür. Bu verilere göre Kırıkkale ilinde büyük işletme sayısı 9 olup, işletmelerin tamamına yakını mikro, küçük veya orta büyüklükteki işletmelerden meydana gelmektedir. Aşağıdaki tabloda Eylül 2017 tarihinde büyüklüklerine göre işletme sayıları görülmektedir:⁴

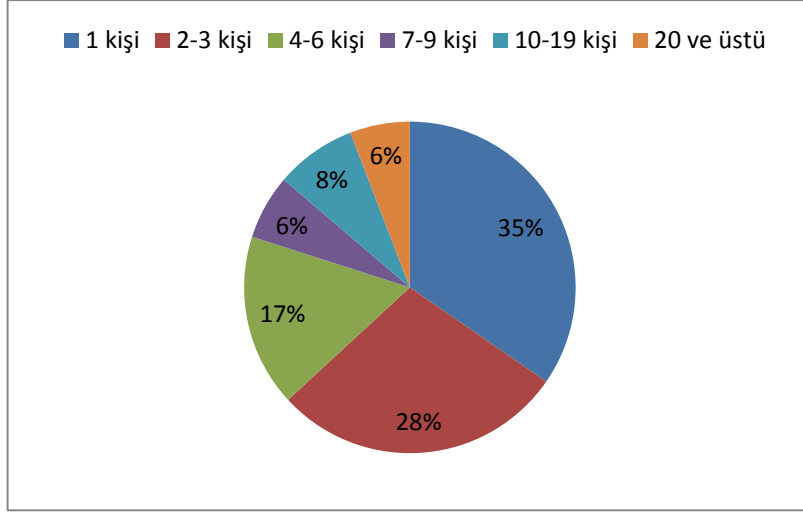
Tablo 8. Kırıkkale’de İşyeri Sayısı/İşyerinde Çalıştırılan Zorunlu Sigortalı Sayısına Göre

														Tplm.
Kişi Sayısı	1	2-3	4-6	7-9	10-19	20-29	30-49	50-99	100-249	250-499	500-749	750-999	1000+	
İşyeri Sayısı	1.722	1.421	835	316	393	105	86	56	35	2	6	1	0	4.978

⁴ http://www.sgk.gov.tr/wps/portal/sgk/tr/kurumsal/istatistik/aylik_istatistik_bilgileri, 7.12.2017.

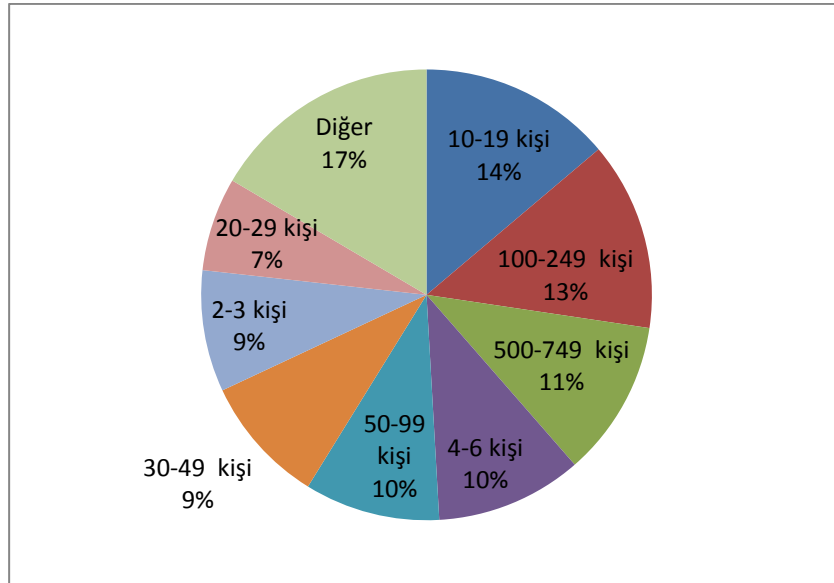
Zorunlu Sigortalı Sayısı	1.722	3.283	3.963	2.410	5.177	2.534	3.471	3.649	5.075	1.181	4.204	901	0	37.570
--------------------------	-------	-------	-------	-------	-------	-------	-------	-------	-------	-------	-------	-----	---	---------------

İşletmelerin çalışan sayısına göre büyüklükleri bakımından dağılımı aşağıdaki şekilde özetlenmektedir. Buna göre toplam işletme sayısı içerisinde; tek kişiden oluşan işletmeler % 35, 2-3 kişiden oluşan işletmeler % 28, 4-6 kişiden oluşan işletmeler % 17, 7-9 kişiden oluşan işletmeler % 6, 10-19 kişiden oluşan işletmeler % 8 ve 20 ve üstü kişiden oluşan işletmeler % 6 pay almaktadır:



Şekil 10. 2017'de Çalışan Sayısına Göre İşletme Dağılımı

İşletmelerin çalışan sayısına göre büyüklüğü bakımından Kırıkkale ilinde oluşturduğu istihdamın toplam içerisindeki dağılımları incelendiğinde, en fazla istihdamın 10-19 işgören çalıştıran küçük işletmeler tarafından yaratıldığı görülmektedir. İkinci sırada 100-249 işgören çalıştıran orta büyüklükteki işletmeler, üçüncü sırada ise 500-749 işgören çalıştıran büyük işletmeler (6 işletme) vardır. 4-6 işgören çalıştıran küçük işletmeler ise toplam istihdamdan % 10'luk bir pay almaktadır.



Şekil 11. Çalışan Sayısına Göre İşletmelerin Kırıkkale İstihdamından Aldığı Pay

2017 yılı sonu itibariyle sosyal güvenlik kapsamında aktif çalışan sayısı 69.794, aylık alan kişi sayısı 50.078, bakmakla yükümlü olunan kişi sayısı 126.543 olup, sosyal güvenlik kapsamındaki aktif çalışanların toplam nüfusa oranı % 25,11'dir. Sosyal güvenlik kapsamındaki emeklilerin toplam il nüfusuna oranı ise % 18,01'tir. Sosyal güvenlik kapsamı dışında kalan nüfus ise 4.837'dir.⁵

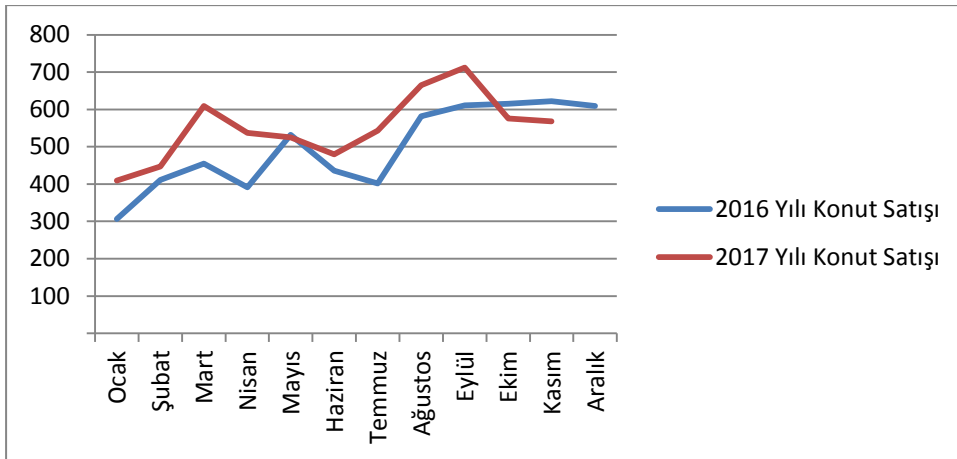
Kırıkkale İlinde Konut Satışları

Kırıkkale ilinde 2016 yılında toplam 5.972, 2017 yılının ilk 11 ayında 5.503 konut satılmıştır. Aylar ve yıllar itibariyle konut satışları değişkenlik göstermektedir. 2017 yılı konut satışlarında bir önceki yıla göre belirgin bir artış olduğu görülmektedir. 2017 yılının ilk 11 ayında, 2016 yılı konut satışlarından fazla satış gerçekleştirilmiştir:⁶

Tablo 9. 2016-2017 Yıllarında Kırıkkale'de Konut Satışları

2016 Aylık Konut Satışları												
1	2	3	4	5	6	7	8	9	10	11	12	Toplam
306	411	455	391	532	436	402	582	611	615	622	609	5 972
2017 Aylık Konut Satışları												
1	2	3	4	5	6	7	8	9	10	11	12	Toplam
409	447	609	537	525	480	543	665	712	576	568	-	-

2016 ve 2017 yıllarına ilişkin konut satış verileri şekilde görüldüğü gibidir:



Şekil 12. 2016-2017 Yıllarında Kırıkkale'de Konut Satışları

Gayrisafi Yurtiçi Hasıla

Türkiye'nin 2016 yılı gayrisafi yurtiçi hasılası 2,608.525.750 TL'dir. 2017 yılının ilk iki çeyrek yılı için açıklanan gayrisafi yurtiçi hasıla ise 1.383.748.889 TL'dir. Kırıkkale ili için ulaşılabilen 2014 yılına ilişkin GSYH değeri 5.346.655.000 TL'dir. Aynı yıl için Türkiye'nin GSYH'sı ise 2.044.465.876 TL olup, toplam üretilen GSYH'dan Kırıkkale'nin aldığı pay % 0,26'dır. Kırıkkale ili GSYH'dan en büyük payı ise sırasıyla hizmetler, sanayi ve tarım sektörü almaktadır.⁷

⁵ <http://www.sgk.gov.tr/wps/portal/sgk/tr/kirikale/tumistatistik/>, 1.1.2018.

⁶ <http://www.tuik.gov.tr/UstMenu.do?metod=temelist>, 10.01.2017.

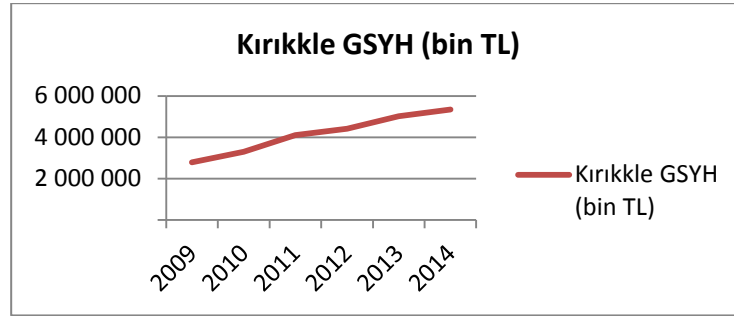
⁷ http://www.tuik.gov.tr/VeriBilgi.do?alt_id=1075, 7.12.2017.

Kırıkkale ili GSYH'si 2009 yılından itibaren yıllara göre artmıştır. Türkiye toplamında da artış olmasına karşın, Kırıkkale'de değer üretimindeki artış görece az olmuştur (Türkiye: % 104,6, Kırıkkale: % 91,4).

Tablo 10. Kırıkkale İli GSYİH

Bin TL	2009	2010	2011	2012	2013	2014
Türkiye GSYH	999 191 848	1 160 013 978	1 394 477 166	1 569 672 115	1 809 713 087	2 044 465 876
Kırıkkale GSYH	2 793 041	3 291 671	4 099 093	4 408 394	5 023 813	5 346 655

Aşağıdaki şekilde 2009-2014 yılları arasında Kırıkkale GSYH'sındaki değişim görülmektedir:



Şekil 13. Kırıkkale İli GSYH

Kişi Başına Gayrisafi Yurtiçi Hasıla

2014 yılı verilerine göre Kırıkkale ili kişi başı GSYİH'sı 19.594 TL'dir. Aynı yıl için Türkiye ortalaması ise 26.489 TL'dir. Yıllar itibariyle artış gösterse de, Kırıkkale ortalamasının, Türkiye'den düşük değere sahip olduğu görülmektedir:⁸

Tablo 11. Kırıkkale'de Kişi Başına Düşen GSYİH

TL	2009	2010	2011	2012	2013	2014
Türkiye Kişi Başı GSYH	13 870	15 860	18 788	20 880	23 766	26 489
Kırıkkale Kişi Başı GSYH	9 972	11 809	14 862	16 039	18 289	19 594

Toplam Mevduat

Kırıkkale ilinde toplam mevduat, 2017'nin üçüncü çeyreğinde 1.716.472.000 TL, bir önceki yıl aynı dönemde ise 1.362.162.000 TL'dir. Toplam mevduatın 2016-2017 yılları için aylara göre düzenli şekilde arttığı görülmektedir:⁹

Tablo 12. Kırıkkale'de Mevduat

Yıl	3 aylık Dönem	Toplam Mevduat (bin TL)
2017	3.	1.716.472
2017	2.	1.625.939
2017	1.	1.530.286
2016	4.	1.452.397
2016	3.	1.362.162

⁸ http://www.tuik.gov.tr/VeriBilgi.do?alt_id=1075, 7.12.2017.

⁹ <http://ebulten.bddk.org.tr/FinTurk/>, 7.12.2017.

2016	2.	1.298.755
2016	1.	1.246.694

2017 yılı üçüncü çeyreğinde Türkiye'deki toplam mevduat ise, yaklaşık 1 trilyon 635 milyar TL'dir.¹⁰ Dolayısıyla aynı dönem için Kırıkkale ilindeki mevduat, Türkiye'deki toplam mevduatın % 0.11'ini oluşturmaktadır.

Kişi Başı Mevduat ve Yurtiçi Şube Sayısı

Kırıkkale ilinde banka şube sayısı 2017 yılının üçüncü çeyreğinde 31 olup, şube başına 8.967 kişi düşmektedir. Ayrıca, kişi başı toplam mevduat aynı dönem için 6.174,72 TL olup, bu sayının yıllara göre düzenli şekilde artmıştır. Diğer taraftan, kişi başı nakdi kredi miktarı 2017'nin üçüncü çeyreğinde 10.853 TL'dir. Kişi başı nakdi kredinin de dönemler itibariyle arttığı görülmektedir.¹¹

Tablo 13. Kırıkkale'de Kişi Başı Toplam Mevduat ve Yurtiçi Şube Sayısı

Yıl	Ay	Yurtiçi Şube Sayısı	Şubeye Düşen Nüfus	Kişi Başı Nakdi Kredi	Kişi Başı Toplam Mevduat
2017	9	31	8.967	10853,21	6174,72
2017	6	31	8.967	10279,87	5849,04
2017	3	32	8.687	9521,89	5504,94
2016	12	32	8.445	9322,17	5373,85
2016	9	31	8.718	8973,93	5039,99
2016	6	32	8.445	8874,43	4805,38
2016	3	33	8.190	8919,28	4612,76

Kırıkkale İli Nüfusu¹²

2016 yılında Kırıkkale ili nüfusu 277.984'dir. Aynı yıl için Türkiye nüfusu 79.814.871'tir. Dolayısıyla Kırıkkale ili nüfusunun, Türkiye nüfusunun % 0,35'ini oluşturduğu görülmektedir. Kırıkkale nüfusunun, şehir ve köye göre dağılımı incelendiğinde 34.089 (toplam nüfusun % 12,3'i) kişi köyde, 243.895 kişi (toplam nüfusun % 87,7'si) şehirde bulunmaktadır. Kırıkkale nüfus miktarındaki değişim incelendiğinde, 2010 yılından bu yana % 0,5'lik bir artış olduğu görülmektedir. Aşağıdaki tabloda Kırıkkale ili nüfus verileri görülmektedir:

Tablo 14. Kırıkkale İli Nüfusu

Yıl	Kırıkkale Toplam Nüfus/ Kişi	Erkek ve Köy	Kadın ve Köy	Erkek ve Şehir	Kadın ve Şehir
2010	276.647	21828	21746	115964	117109
2011	274.992	20784	20440	116882	116886
2012	274.727	21041	20727	116283	116676
2013	274.658	21698	21129	115941	115890
2014	271.092	18688	18300	117109	116995

¹⁰ https://www.bddk.org.tr/WebSitesi/turkce/Raporlar/TBSSGG/16430tbs_temel_gostergeler_doc_turkce.pdf, 7.12.2017.

¹¹ <http://ebulten.bddk.org.tr/FinTurk/#>, 08.12.2017.

¹² tuk.gov.tr, 07.12.2017.

2015	270.271	17529	17167	117495	118080
2016	277.984	17347	16742	122738	121157

Kırıkkale İlinde Yıllara Göre Göç Sayıları ¹³

Kırıkkale ilinin yıllara göre aldığı ve verdiği göç sayıları incelendiğinde, son altı yılda genellikle göç verdiği ve bu oranın dengeli bir seyir izlemediği ve 2015-2016 yılında net göç sayısının 1.476 ve net göç oranının pozitif olduğu görülmektedir.

Tablo 15.Yıllara Göre Kırıkkale İlinde Göç Sayıları

Dönem	Toplam nüfus	Aldığı göç	Verdiği göç	Net göç	Net göç hızı (‰)
2015-2016	277 984	14 776	13 300	1 476	5,3
2014-2015	270 271	12 585	15 204	- 2 619	-9,6
2013-2014	271 092	13 306	18 744	- 5 438	-19,9
2012-2013	274 658	15 089	17 818	- 2 729	-9,9
2011-2012	274 727	13 776	13 912	- 136	-0,5
2010-2011	274 992	12 190	17 482	- 5 292	-19,1

Kaynakça

<https://www.tobb.org.tr/BilgiErisimMudurlugu/Sayfalar/KurulanKapananSirketistatistikleri.php>, 7.12.2017.

http://www.sgk.gov.tr/wps/portal/sgk/tr/kurumsal/istatistik/aylik_istatistik_bilgileri, 7.12.2017.

<http://www.sgk.gov.tr/wps/portal/sgk/tr/kirikale/tumistatistik/>, 1.1.2018.

https://www.bddk.org.tr/WebSitei/turkce/Raporlar/TBSSGG/16430tbs_temel_gostergeler_doc_turkce.pdf, 7.12.2017.

tuik.gov.tr, 10.01.2017.

<http://www.tuik.gov.tr/UstMenu.do?metod=temelist>, 10.01.2017.

Kırıkkale Ticaret ve Sanayi Odası Verileri, Aralık 2017.

<https://bakanrapor.ekonomi.gov.tr/detay.cfm?MID=48>, 7.12.2017.

http://www.tuik.gov.tr/VeriBilgi.do?alt_id=1075, 7.12.2017.

<http://ebulten.bddk.org.tr/FinTurk/>, 7.12.2017.

tuik.gov.tr, 07.12.2017

<http://ebulten.bddk.org.tr/FinTurk/#>, 08.12.2017.

¹³ tuik.gov.tr, 07.12.2017